



Plan de Aprendizaje y Seguridad 2021- 22

08-10-21



Índice Contenido

- 03** Mensaje del Superintendente
- 04** Señalamientos, suministros y equipo de protección

- 05** Las mascarillas y los visitantes
- 06** La utilización de mascarillas
- 07** Los tipos de mascarillas aprobadas

- 08** Autobuses
- 09** Los chequeos, la entrada a la escuela y el recreo
- 10** Chequeos diarios

- 11** Chequeos diarios - Preguntas
- 12** La ventilación, limpieza y desinfección de las instalaciones
- 13** El lavado de manos y los baños

- 14** Reducción del COVID-19
- 15** COVID-19 Síntomas del estudiante - Árbol de decisiones
- 16** COVID-19 Síntomas del personal - Árbol de decisiones

- 17** Aprendizaje presencial y horarios
- 17** Estudios independientes
- 17** P.E, Artes escénicas y Excursiones

- 18** Atletismo
- 19** Servicios de Alimentación y Nutrición
- 20** La Educación Especial y Socioemocional
- 21** La manera que VUSD se comunica con usted



Un mensaje del Superintendente Rice



Comunidad de VUSD,

Quiero dar la bienvenida a todos y cada uno de ustedes para el año escolar 2021-22. Quiero comenzar agradeciendo a todas nuestras familias, estudiantes, educadores y personal que trabajaron incansablemente juntos el año pasado en lo que fue sin duda algunos de los días más oscuros que nuestro Distrito ha visto. No fue fácil, y cada persona tiene su propia historia de cómo la pandemia de COVID-19 les afectó. Sin embargo, el año pasado destacó que la mejor educación para la mayoría de los estudiantes proviene de la interacción cara a cara con sus profesores y compañeros en un aula. Me complace que todas nuestras escuelas vuelvan a tener un horario presencial, a tiempo completo, cinco días a la semana este otoño.

Me gustaría agradecer personalmente a nuestra Junta Directiva de VUSD bajo el liderazgo de la Presidenta Velma Lomax. La Junta y la administración del Distrito tomaron en consideración las preocupaciones de nuestros estudiantes, padres, maestros y personal al evaluar los informes de nuestros socios locales de salud y determinar los próximos pasos para nuestro Distrito. También me gustaría agradecer a los presidentes de nuestras Asociaciones de Maestros y Personal de Apoyo, Dan Nelson y Carol Peek, por su continua colaboración y asociación, ya que hemos trabajado para volver a un modelo de tiempo completo, en persona.

La responsabilidad de abrir nuestras escuelas a tiempo completo de forma segura pesa sobre mí. Para tener éxito, todos debemos seguir los protocolos de seguridad indicados, incluyendo los chequeos adecuados, protocolos de seguridad y uso de mascarillas. No puede haber atajos ni compromisos. Les proporcionamos esta Guía de Aprendizaje y Seguridad 2021-22 para asegurarnos de que todos conozcamos los requisitos para cada estudiante y miembro del personal. Aunque hemos hecho todo lo posible para construir prácticas seguras, cualquier información en este plan está sujeta a cambios. Entendemos que la situación en torno a COVID-19 está en constante evolución, y como resultado, nuestro plan se verá obligado a evolucionar con ella. Actualizaremos periódicamente nuestro plan a medida que recibamos más orientación de los funcionarios de salud pública estatales y locales y aprendamos lo que funciona mejor para nuestros estudiantes, maestros, personal y familias. Les mantendremos informados de cualquier cambio en este plan.

Espero volver a reencontrarme con nuestros estudiantes y personal en el aula, colaborar más plenamente con nuestras PTAs/PTOs y la Asociación de Educación de Ventura, volver a los conciertos y eventos deportivos en persona, comprometerme con toda la comunidad de Ventura para traer todas las oportunidades disponibles a nuestros estudiantes. Pero, sobre todo, ¡espero poder divertirme a la antigua!

Estamos enfocados en trabajar con nuestros estudiantes, conocer dónde están, y ayudarlos a realizar y alcanzar sus éxitos futuros. Gracias de antemano por adherirse a las normas y reglamentos vigentes para la seguridad del personal y de los estudiantes, y esperamos un día en que muchas de estas normas y reglamentos sean un recuerdo lejano.

¡Espero que todos tengan un maravilloso primer día!

Atentamente,

Dr. Roger Rice
Superintendente



Protocolos de salud y seguridad

Señalamientos, suministros y equipo de protección

La salud y la seguridad de nuestros estudiantes, el personal y las familias son de suma importancia. Cuando comience el aprendizaje en el plantel para el año escolar 2021-2022, continuaremos siguiendo algunas de las pautas que teníamos establecidas a fines del año pasado. Este documento tiene por objeto proporcionarle información sobre las orientaciones actuales de los funcionarios de salud pública y las agencias estatales. Este plan se actualizará a medida que nos esforzamos por aplicar continuamente las mejores prácticas y directrices actuales.

SEÑALAMIENTOS, SUMINISTROS Y EQUIPO DE PROTECCIÓN (PPE)

Los siguientes elementos se están configurando en cada plantel escolar:

- Particiones de plexiglás para las protecciones en las que no se puede mantener el distanciamiento social, como los mostradores de las oficinas.
- Aceras direccionales.
- Señalamientos y marcadores adheridos al suelo para promover la distancia física y una buena higiene de las manos.

Los siguientes elementos se han enviado a las escuelas dependiendo de la inscripción de los estudiantes y el número de personal:

- Para los empleados: Se proporcionará una selección, según la disponibilidad, de mascarillas y protectores faciales. También se dispone de particiones de plexiglás para los escritorios de los maestros, si se solicitan.
- Para los alumnos: Se proporcionarán mascarillas "según sea necesario" con la preferencia de que los padres proporcionen la mascarilla que mejor se adapte a su hijo y siga las directrices (véase la pág. 7)
- Se han proporcionado a las escuelas:
 - Suministros para el lavado de manos
 - Desinfectante de manos (el desinfectante de manos no tendrá fragancia y contendrá al menos un 60% de alcohol etílico)
 - Suministros de limpieza y desinfección en todas las aulas
 - Mascarillas según sea necesario; sin embargo, pedimos que los estudiantes traigan las suyas propias

Mascarillas y equipo de protección personal

MASCARILLAS Y VISITANTES

De acuerdo con la dirección del Departamento de Salud Pública de California (CDPH), se requiere que los estudiantes y el personal usen mascarillas mientras están en el interior en todas las escuelas de VUSD, independientemente del estado de la vacuna. Vea la página 7 para más información sobre las mascarillas aprobadas. Los estudiantes y el personal deben usar mascarillas sobre la boca y la nariz. Los estudiantes y el personal pueden quitarse las mascarillas cuando estén afuera, pero pueden usarlas si así lo deciden. Haremos cumplir nuestra política de mascarillas, así que, si su estudiante no está preparado para usar una mascarilla, por favor, póngase en contacto con su escuela para conocer las opciones de Estudio Independiente disponibles.

Si un estudiante con un Plan de Educación Individualizado (IEP) tiene una razón médica documentada que le impida llevar una mascarilla a la escuela, les animamos a ponerse en contacto con la escuela para hablar de la mejor opción para el estudiante

PADRES, TUTORES LEGALES Y VISITANTES

Se limitará el número de visitantes no esenciales, incluidos padres, tutores legales y voluntarios, en el plantel, a menos que el sitio comunique lo contrario. Los estudiantes pueden ser dejados en lugares designados fuera de la escuela o en un lugar de entrega en auto. El sitio escolar compartirá más información sobre cómo dejar y recoger a los alumnos antes del primer día. Si los alumnos no tienen una mascarilla, se les proporcionará una mascarilla desechable. Todos los visitantes y voluntarios que están permitidos en el plantel deben seguir todos los protocolos de prevención, incluida la instrucción sobre el uso de mascarillas, independientemente del estado de las vacunas

Si las familias tienen asuntos escolares que realizar, pueden dirigirse a la oficina de la escuela. A los visitantes que no lleven mascarilla se les proporcionará una mascarilla o podrán realizar sus gestiones por teléfono.



* Basado en las directrices del CDPH publicadas el 12 de julio de 2021. El CDPH seguirá evaluando las condiciones y determinará, a más tardar el 1º de noviembre 2021, si actualiza su requisito de mascarilla universal.



1

EXPLICAR POR QUÉ

- Proporcionar información clara y sencilla usando frases positivas.
 - Las mascarillas nos ayudan a no propagar los gérmenes a los demás.
 - El cuidar a los demás en nuestra escuela es una manera de mostrar bondad.

2

PROPORCIONAR DATOS ANTECEDENTES

- Tú y tus compañeros de clase usarán mascarillas en la escuela.
- Los estudiantes que viajen en el autobús usarán mascarillas para ayudarles a no propagar los gérmenes.
- Usarás tu mascarilla cuando salgas al receso/descanso.

3

PRACTICAR

- Identificar los pasos para ponerse una mascarilla:
 - Lávese las manos,
 - Sostener la mascarilla por los lazos/ataduras,
 - Colocar la mascarilla contra tu cara,
 - Asegurar los lazos/ataduras a los oídos,
 - Mantén la mascarilla puesta hasta que un adulto diga que puedes quitártela,
 - No toques ni juegues con la mascarilla de ninguna persona,
 - No compartir mascarillas con nadie,
 - Quítate la mascarilla usando los lazos/ataduras del oído,
 - Mantener la mascarilla en un lugar limpio (en un escritorio o en una bolsa etiquetada),
- Practique los pasos anteriores durante 5-10 minutos cada día, aumentando cada día hasta que se acostumbren a tenerla puesta durante un par de horas.
- Dar refuerzos positivos.
- Usted puede modelar el uso de la mascarilla para su estudiante.

4

PRACTICAR EL REMOVER LA MASCARILLA CORRECTAMENTE

- Desatar cuidadosamente la mascarilla o estirar los lazos de los oídos,
- Sostenerla sólo por los lazos de los oídos y las ataduras.

¿Qué tipo de mascarillas se han aprobado?

- ✓ Todos los estudiantes mayores de 2 años de edad y el personal de VUSD deberán usar una mascarilla.
- ✓ El estudiante o el personal pueden usar una mascarilla con dos o más capas de tela transpirable y lavable o una mascarilla quirúrgica desechable.
- ✓ Se alienta a todas las familias a enviar a su hijo con una mascarilla extra de remplazo en caso de que una se ensucie.
- ✓ A los estudiantes se les proporcionará una mascarilla facial desechable si no traen una mascarilla consigo.
- ✓ Las mascarillas deben cubrir la boca y la nariz y deben caber ajustadas contra cara y sin despegarse.



Mascarillas no aprobadas

- ✗ La “bandanas” (pañuelos)
Las “bandanas” no previenen suficientemente la propagación de las gotas respiratorias.
- ✗ Las polainas
Se está realizando una evaluación, pero en este momento se desconoce la eficacia de la polainas, y debido a esto no están aprobadas.
- ✗ Los escudos faciales solos
Se está realizando una evaluación, pero en este momento se desconoce la eficacia de los escudos faciales solos, por lo que no se aprueba el uso de los escudos faciales sin mascarilla, con la excepción de algunos programas como la patología del habla, etc.
- ✗ Mascarillas con válvulas externas
Las válvulas liberan gotas exhaladas y no protegen a los demás.

Autobuses

Los autobuses pueden estar disponibles para los estudiantes dependiendo de la disponibilidad y los requisitos legales. Las siguientes directrices se están aplicando para maximizar la seguridad de todos los estudiantes y el personal en el autobús.

- Se requiere el uso de mascarillas mientras se está en el autobús. Los conductores del autobús tendrán mascarillas adicionales en caso de que un niño olvide su mascarilla.
- Si un alumno llega a la parada del autobús con síntomas similares a los del COVID-19 y no tiene un adulto con él para llevarlo a casa, distanciamos a ese niño en el autobús y luego lo llevaremos a la escuela. Al llegar a la escuela, se le acompañará a la oficina principal para que se registren en el área CARE, y se avisará a los padres/tutores legales para que los recojan.
- Todos los padres deben revisar a sus hijos cada mañana antes de enviarlos a la parada del autobús. Vea la lista de control en la página 10. Si un niño tiene cualquier síntoma de COVID, no debe ser enviado a la parada del autobús o a la escuela. Las ventanas estarán abiertas en el autobús para permitir la circulación de aire adicional. Pedimos que cada niño traiga una sudadera/suéter/chaqueta en caso de que tenga frío en el autobús.
- Los autobuses se limpiarán una vez por día.
- Los niños pueden sentarse 2-3 personas por asiento, si es necesario.
- El transporte de Educación Especial es requerido por la ley y será la prioridad.
- Según la Patrulla de Carreteras de California, no podemos proporcionar desinfectante de manos en el autobús porque es un líquido inflamable.



EXAMEN EN CASA

- Las familias deben tomar las temperatura diariamente y vigilar si los niños presentan síntomas antes de ir a la escuela.
- Los miembros del personal deben completar un chequeo de bienestar antes de comenzar a trabajar. Si algún miembro del personal está experimentando síntomas, debe quedarse en casa.
- Utilice ParentSquare o la lista de verificación de bienestar diaria en la página 10

OTRAS CONSIDERACIONES DE SEGURIDAD

- Los planteles escolares seguirán las pautas desarrolladas por el Departamento de Salud Pública de California (CDPH) para la limpieza, desinfección y ventilación de los planteles escolares.
- Las superficies de alto contacto se limpiarán regularmente (por ejemplo, mesas, manijas de puertas, baños, escritorio para estudiantes, sillas para estudiantes).
- Se espera que el personal y los estudiantes se laven/desinfecten las manos regularmente.
- Las escuelas limitarán el intercambio de suministros entre los estudiantes siempre que sea posible.

LLEGADA A LA ESCUELA

- Los estudiantes y los miembros del personal deberán llevar mascarillas en el interior.
- Los estudiantes deben mantener una distancia de 3' entre los escritorios cuando haya espacio disponible.
- Se colocarán carteles en todo el plantel escolar para recordar a los alumnos y al personal que deben usar mascarillas en los lugares cerrados y lavarse las manos.

NUTRICIÓN/RECREO/TRANSICIÓN ENTRE PERIODOS

- ·Todas las escuelas van a tener un horario regular de campana, con un recreo y un almuerzo programado.
- ·Se pide a los estudiantes que mantengan en casa todos los artículos innecesarios.
- ·Los patios de recreo estarán abiertos para su uso (pasamanos, etc.).
- ·Los carteles recordarán a los alumnos que deben lavarse las manos antes y después del recreo.
- ·Vaya a <https://www.venturausd.org/edserv/EducationalServices/BellSchedules.aspx> para ver el horario de las campanas de cada escuela.



Chequeos diarios

VUSD utilizará la detección pasiva del personal y los estudiantes. Esto significa que el chequeo ocurrirá en casa antes de venir a la escuela a través de ParentSquare. Si usted no puede utilizar ParentSquare, entonces por favor marque el formulario en la página siguiente. Si su hijo responde que sí a cualquiera de las dos preguntas, debe permanecer en casa y usted debe ponerse en contacto con la oficina. Si un estudiante llega a la escuela con una temperatura elevada, ocurrirá lo siguiente:

- Si la temperatura del estudiante es sólo ligeramente elevada y no hay otros síntomas de COVID, se le pedirá al estudiante que espere y se le tomará la temperatura de nuevo en unos minutos (a veces si un estudiante tiene un abrigo puesto, ha caminado a la escuela, etc. su temperatura puede ser ligeramente elevada).
- Si el padre/tutor legal sigue presente, y la temperatura del estudiante sigue siendo elevada, se le enviará a casa con el padre.
- Si la temperatura sigue siendo elevada y el padre/tutor legal no está presente, el estudiante será enviado a los servicios de salud (en el sitio) para su evaluación.
- Los servicios de salud documentarán el estado del alumno en el sitio.
- Si la temperatura del estudiante sigue siendo elevada, y/o el estudiante tiene posibles síntomas de COVID el estudiante será enviado a un sitio de salud alternativo (Área CARE) establecido en el plantel hasta que el padre/tutor legal pueda recoger al estudiante.
- Se dará información al padre/tutor sobre los requisitos para regresar.



* Basado en las directrices del CDPH publicadas el 12 de julio de 2021. El CDPH seguirá evaluando las condiciones y determinará, a más tardar el 1º de noviembre 2021, si actualiza su requisito de mascarilla universal.

Chequeos Diarios – Preguntas

VUSD utilizará la detección pasiva del personal y los estudiantes. Esto significa que el chequeo ocurrirá en casa antes de venir a la escuela a través de ParentSquare para todos los niveles de grado. Si no puede usar ParentSquare, entonces por favor use este formulario como referencia (no es necesario entregar el formulario en papel).

En los últimos 14 días, ¿su hijo o alguien en su hogar ha tenido contacto cercano con alguien que tiene o se sospecha que tiene COVID-19?

_____ Sí

_____ No

En las últimas 48 horas, ¿ha experimentado su hijo alguno de los siguientes síntomas?

Fiebre (cualquier temperatura igual o superior a 99,5 grados Fahrenheit)

Congestión / secreción nasal

Dolor de cabeza

Tos

Dolor de garganta

Dificultad para respirar

Fatiga/dolores musculares o corporales

Pérdida del gusto o del olfato

Síntomas gastrointestinales (náuseas, vómitos o diarrea)

_____ Sí

_____ No

Si ha respondido afirmativamente a alguna de las preguntas anteriores, le rogamos que no envíe a su hijo a la escuela y llame a la oficina para recibir más instrucciones.

Ventilación, Limpieza y Desinfección de Instalaciones

CALIDAD DEL AIRE INTERIOR

La calidad del aire interior es esencial para proporcionar un entorno de enseñanza y aprendizaje seguro y cómodo para los estudiantes y el personal. Las medidas para mejorar la calidad del aire interior incluyen:

- La dilución del aire se incrementará manteniendo abiertas las ventanas y puertas, y la entrada de aire fresco HVAC se maximizará en la medida en que las consideraciones de salud de los ocupantes no se vean afectadas negativamente.
- Todos los sistemas de ventilación están siendo inspeccionados y probados por un contratista acreditado de HVAC, incluyendo los termostatos, filtros y sistemas mecánicos generales.
- En todas las ubicaciones se utilizan filtros de aire clasificados de fábrica y adecuados para cada unidad HVAC donde las especificaciones del equipo HVAC y las capacidades de operación lo permiten. Se estarán reemplazando de manera regular cada tres meses.
- Los sistemas están siendo programados para funcionar más de lo normal para permitir más intercambio de aire por día.
- Todos los sistemas de aire están funcionando 12 horas al día para garantizar la ventilación en todos los salones. Se están utilizando temporizadores automáticos para asegurarse de que los sistemas estén funcionando y de que los termostatos estén configurados.
- Todos los sistemas de ventilación para aulas estándar en las primarias tienen aire acondicionado individual y/o sistemas de calefacción. Estos sistemas son autónomos y no se comparten con otros espacios.

PROTOSCOLOS DE LIMPIEZA Y DESINFECCIONES DE INSTALACIONES

La seguridad de los estudiantes y del personal del Distrito Escolar Unificado de Ventura es nuestra máxima prioridad. Se han establecido registros de limpieza en cada salón y se firman después de cada limpieza. También se seguirán los pasos indicados a continuación:

- Las superficies de alto contacto de las aulas se limpiarán todas las noches, como los escritorios, las manijas de las puertas, los interruptores de luz, etc.
- Las superficies de alto contacto que no sean de las aulas se limpiarán cada noche y a lo largo del día, según resulte práctico, como, por ejemplo
 - baños
 - cocinas
 - salas de profesores
 - estaciones de hidratación (donde los estudiantes pueden llenar botellas de agua - normalmente en la cafetería)
- Cuando sea necesario, se aplicará un desinfectante con un número de registro de la EPA que esté aprobado como eficaz contra el COVID-19 se aplicará de acuerdo con las instrucciones del fabricante, permitiendo el tiempo de contacto apropiado.
- Se pueden utilizar "vaporizadores" como medida adicional en el proceso de limpieza.



El lavado de manos

Se recomienda urgentemente el lavado de manos como una de las formas más eficaces de prevenir la propagación de cualquier patógeno biológico, incluyendo el COVID-19:

- Se animará a todas las personas a que se laven las manos o utilicen un desinfectante de manos después de su uso.
- Se pedirá a todas las personas que lleven puestas sus mascarillas y no se las quiten mientras estén en el baño.
- Hay agua y jabón en todos los baños, que se abastecen diariamente, junto con toallas de papel.
- Los baños se consideran una zona de alto contacto y se limpiarán todas las noches y a lo largo del día en la medida de lo posible.

Baños

Los baños estarán abiertos y disponibles.

- Se animará a todas las personas a lavarse las manos a usar desinfectante de manos después de cada uso.
- Se pedirá a todas las personas que practiquen el distanciamiento social; el tamaño del baño determinará cuántas personas pueden entrar a la vez.
- A todas las personas se les pedirá que utilicen sus mascarillas mientras estén dentro del baño.
- El jabón y el agua están disponibles en todos los baños, que se abastecerá todos los días, junto con las toallas de papel.
- Los baños se consideran una zona de alto contacto y se limpiarán todas las noches y durante todo el día de manera práctica..

* Basado en las directrices del CDPH publicadas el 12 de julio de 2021. El CDPH seguirá evaluando las condiciones y determinará, a más tardar el 1º de noviembre 2021, si actualiza su requisito de mascarilla universal.

Mitigación (reducción) del COVID-19

PLAN PARA EL MANEJO DE PERSONAS ENFERMAS

- En cada escuela habrá un área CARE (COVID Appraisal, Response, and Evaluation Room, por su nombre en inglés) la cual estará abastecida con equipo de protección personal (EPP) adecuado. Todas las personas enfermas con posibles síntomas de COVID-19 serán evaluadas en este salón.
- El maestro enviará al área CARE a los estudiantes que presenten síntomas de COVID-19.
- Los estudiantes y el personal que se presenten ante el personal de salud de la escuela con una fiebre de 99.5 Fahrenheit o más, tos y/o dificultad para respirar, y/o enfermedad gastrointestinal serán considerados como un caso sospechoso de COVID-19 y serán referidos para pruebas.
- Para aquellos estudiantes que no tienen una fuente habitual de atención médica, el personal de salud de la escuela coordinará con la Salud Pública del Condado de Ventura (VCPH) para organizar las pruebas del mismo día.
- Sólo un pequeño porcentaje de estudiantes y personal que tienen la infección de COVID-19 corresponderá a la descripción anterior. Las enfermeras escolares y los técnicos de salud identificarán cualquier caso sospechoso adicional para remitirlo a las pruebas. Si el personal / los alumnos realizan pruebas, no deben volver a la escuela antes de tener el resultado. Véase la página 16
- El VCPH, el personal del VUSD y nuestras familias serán notificados de un caso positivo de COVID-19, cuando haya una posible exposición, manteniendo la confidencialidad como lo requieren las leyes estatales y federales.
- En consulta con VCPH, las áreas utilizadas por una persona sospechosa de estar infectada con el virus serán evacuadas, limpiadas y desinfectadas de acuerdo con los procedimientos estándar de desinfección.
- Un enlace del Distrito se pondrá en contacto con VCPH para determinar si se requiere el cierre de la clase/escuela (parcial o total). Además, se determinará si la oficina o el área en la que se encontraba la persona se cerrará hasta que se pueda completar la desinfección y los ocupantes de esas áreas estarán en cuarentena durante 10 días.
- Los enlaces del distrito escolar trabajarán con el VCPH en el rastreo de contactos en caso de que se confirme la presencia de COVID-19 en un estudiante, profesor o miembro del personal del VUSD.
- El personal que tiene contacto directo con los estudiantes será examinado cada dos meses a menos que esta directiva cambie.
- Las familias serán notificadas por la escuela, si un estudiante o el profesor en la escuela ha probado positivo para COVID-19. Esa comunicación incluirá más detalles sobre los próximos pasos.

CONSIDERACIÓN PARA EL CIERRE PARCIAL O TOTAL

- Los enlaces del distrito escolar trabajarán con el VCPH para coordinar las pruebas de grupos grandes de personal y estudiantes, según sea necesario.
- Cualquier decisión de cerrar una parte o toda la escuela no se tomaría sin consultar previamente a VCPH. Dependiendo del tamaño de la instalación y la disposición física, la orientación actual dicta que cuando hay varios casos en múltiples áreas en una escuela o cuando al menos el 5% del número total de profesores /estudiantes/personal son positivos a COVID-19, cerramos ese sitio. VCPH puede dictar que el cierre de la escuela se justifica por otras razones.
- También se puede cerrar todo el Distrito si el 25% o más de las escuelas/instalaciones han cerrado debido a casos positivos de COVID-19 dentro de un período de 14 días.
- En el caso de un cierre temporal de un aula, parte de, o toda la escuela o el Distrito, los padres / tutores legales serían notificados inmediatamente a través de ParentSquare.

Síntomas del estudiante – Árbol de decisiones

Examinar a todos los estudiantes para detectar posibles

Bajo riesgo – síntomas generales



Dolor de garganta



Dolor de cabeza



Congestión / secreción nasal



Fatiga/dolores musculares o corporales



Náuseas/vómitos/diarrea

Alto riesgo - síntomas de alerta



Fiebre (>99.5º F)



Tos



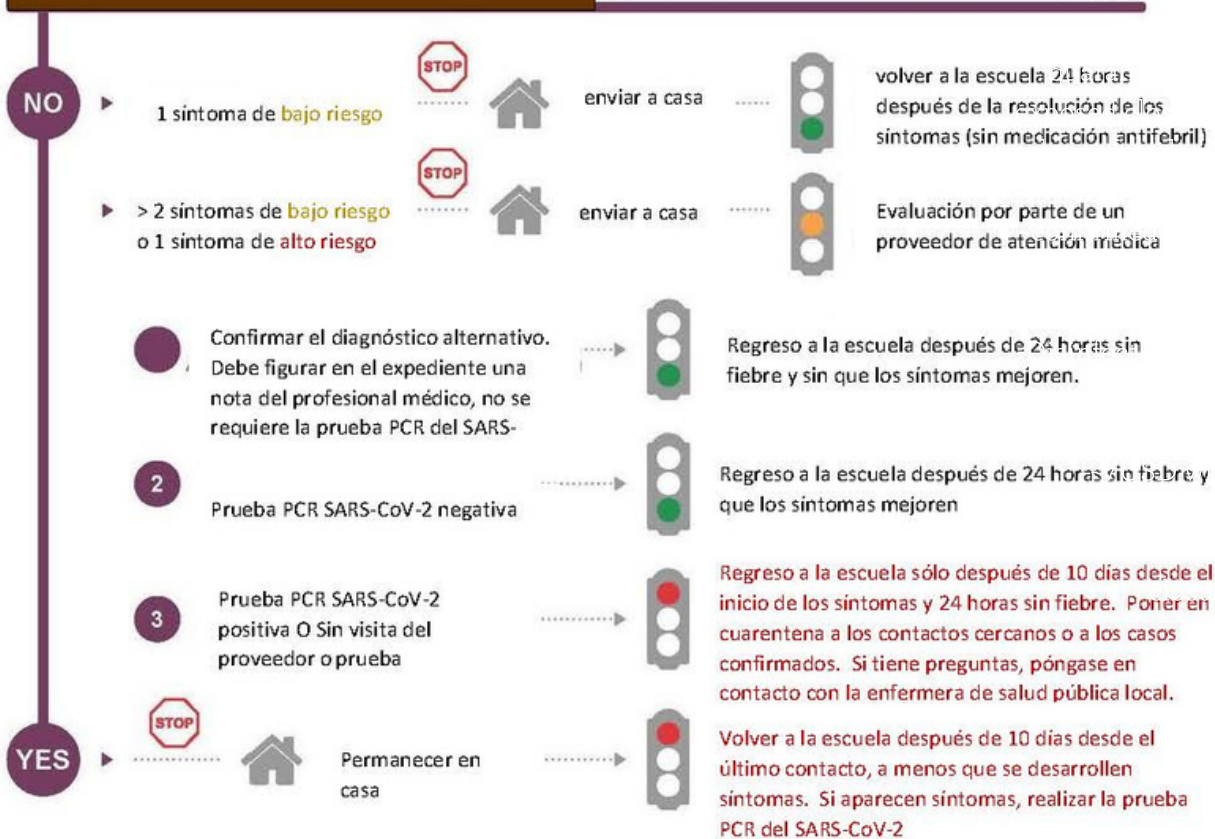
Dificultad para respirar



Pérdida del gusto/ del olfato

¿Exposición a una persona positiva a COVID-19?

Contacto cercano: menos de 6 pies, 15 minutos o más



This care pathway was designed to assist school personnel and is not intended to replace the clinician's judgment or establish a protocol for all patients with a particular condition. Diagnosis and treatment should be under the close supervision of a qualified health care provider.

Síntomas del personal – Árbol de decisiones

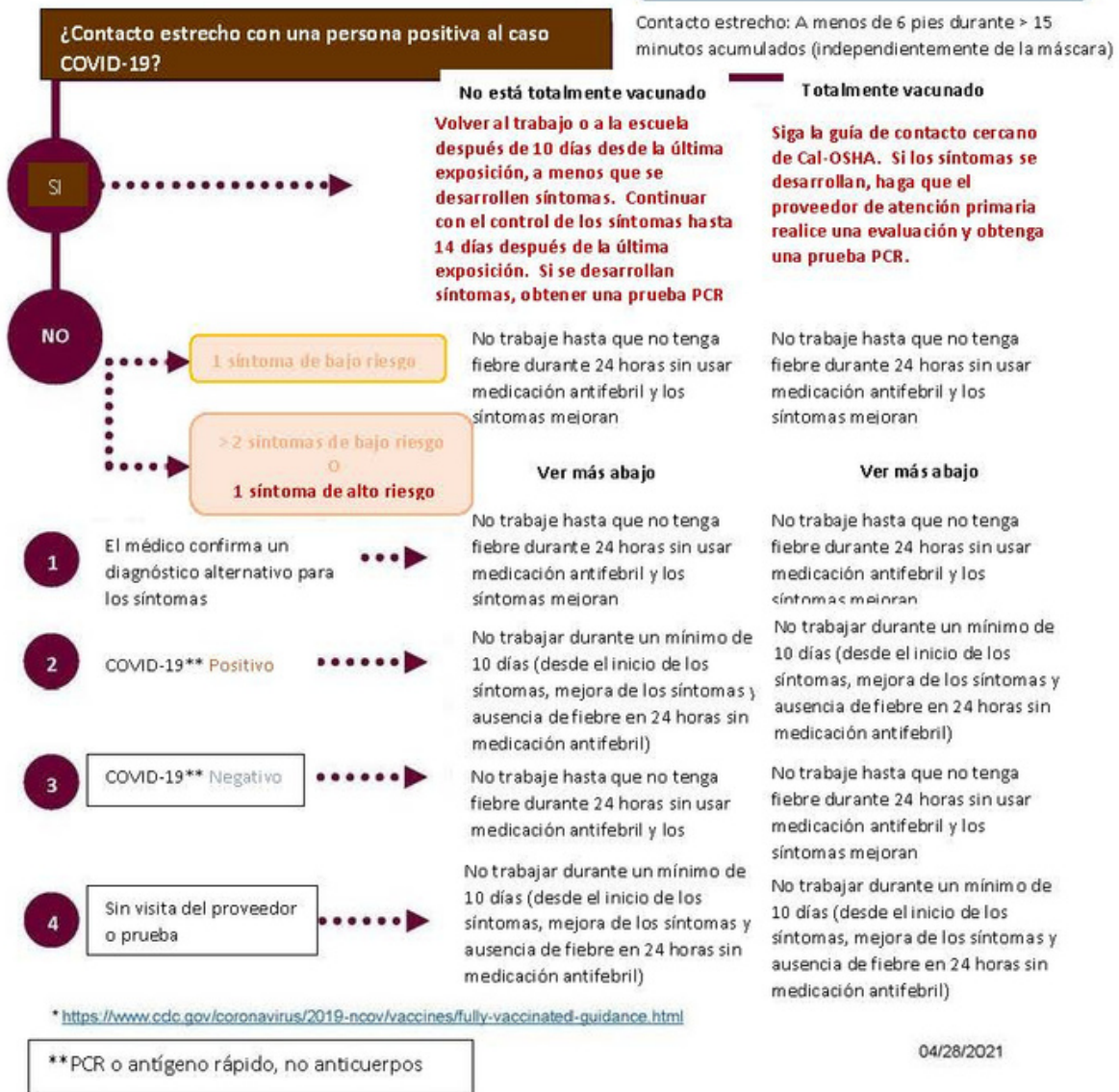
Alto riesgo - síntomas de alerta

- Fiebre (>99.5º F)
- Dificultad para respirar
- Pérdida del gusto/del olfato
- Tos de nueva aparición
- Fatiga/dolores musculares o corporales

Bajo riesgo – síntomas generales

- Congestión / secreción nasal
- Náuseas/vómitos/diarrea
- Dolor de garganta
- Dolor de cabeza

Los niveles de riesgo varían para los niños. Ver el árbol de decisión de los síntomas del estudiante



Aprendizaje presencial y Horarios

Todos los estudiantes serán inscritos automáticamente en el aprendizaje presencial para el año escolar 2021-2022. Estos horarios se pueden encontrar en línea en <https://www.venturausd.org/edserv/EducationalServices/BellSchedules.aspx>. Si los estudiantes están en cuarentena, deben ponerse en contacto con la oficina principal de la escuela para recibir instrucciones.

Estudios independientes

VUSD se complace en ofrecer opciones de estudio independiente (IS por sus siglas en inglés) para todos los niveles de grado:

Escuela primaria y secundaria - Homestead

Escuela Secundaria y Preparatoria - FLEX (Cursos en línea Edgenuity)

Escuela Preparatoria - Escuela Preparatoria El Camino en Ventura College

- El aprendizaje a distancia o la "Enseñanza Concurrente" (Zooms de clases transmitidas en vivo) que ocurrieron la primavera pasada no se ofrecerán en el 2021-22).
- Para más información sobre Homestead por favor comuníquese con la Directora en susan.martinez@venturausd.org
- Para más información sobre el programa FLEX por favor comuníquese con su consejero de la escuela secundaria o preparatoria 2021-22
- Para más información sobre la Escuela Preparatoria El Camino por favor comuníquese con tera.shrum@venturausd.org
- Para las familias de estudiantes que reciben los servicios de Educación Especial por favor vea la página 20 para información adicional.

PE, Artes Escénicas y Excursiones

- Educación Física (PE)
 - Vestirse - Los estudiantes tendrán que vestirse para la educación física en los vestuarios de la misma manera durante pre-COVID. Estamos haciendo un seguimiento para determinar si se necesitarán mascarillas en los vestuarios.
 - Mascarillas - No se requerirán mascarillas para las actividades de educación física al aire libre; se requerirán mascarillas para las actividades de educación física en interiores (por ejemplo, en el gimnasio).
 - Actividades de educación física - Todos los cursos de educación física pueden volver a las actividades típicas anteriores a COVID/uso del equipo
- Artes escénicas (por ejemplo, música, teatro, danza)
 - VUSD es optimista de que el canto y la música, incluyendo los vientos y las capacidades de concierto en el interior puede volver a la normalidad pre-COVID. Estamos monitoreando la evolución de las directrices y estamos esperando más orientación en las próximas dos semanas.
- Excursiones
 - Todas las excursiones académicas pueden volver a la normalidad pre-COVID para todos los niveles de grado, pendiente de la disponibilidad de autobuses, etc. Es posible que se requiera el uso de mascarillas y la participación de voluntarios aún no está finalizada; VUSD está esperando orientación adicional. Las excursiones nocturnas se manejarán caso por caso.

Atletismo

VUSD está planeando un regreso completo al atletismo pre-COVID para el año escolar 2021-2022 en todos los niveles y la elegibilidad para la participación en el atletismo se determinará de la misma manera que fue pre-COVID.

- Para el atletismo CIF de la escuela preparatoria, se aplican los requisitos tradicionales de elegibilidad de atletismo CIF pre-COVID:
 - Todos los estudiantes-atletas deben tener un GPA (promedio de calificaciones) de 2.0 según lo determinado por el último período de calificación trimestral
 - Para la temporada deportiva de otoño, la elegibilidad se determinará utilizando las calificaciones del semestre 2 del año escolar 2020-21
 - Todos los estudiantes-atletas deben TAMBIÉN estar aprobando (calificación de letra D o superior) un mínimo de cuatro clases.
 - La elegibilidad se determina trimestralmente (se aplican las reglas de 2.0 GPA y de aprobación de 4 clases) a lo largo del año escolar
 - VUSD permite un trimestre de un GPA (por debajo de 2.0) "Período de prueba" durante la permanencia de un estudiante en la escuela secundaria
- No hay período de prueba por no aprobar un mínimo de cuatro clases

La prueba COVID-19 de los estudiantes-atletas no se requiere actualmente. VUSD continuará siguiendo todas las actualizaciones de los departamentos de salud pública estatales y locales.

Si usted tiene preguntas generales sobre el atletismo de la CIF de la escuela preparatoria por favor póngase en contacto con el Director de Atletismo de su escuela

- Buena - Shaun Strople; shaun.strople@venturausd.org
- Foothill Tech - Jamaal Brown; jamaal.brown@venturausd.org
- Ventura - Dave Hess; david.hess@venturuasd.org

Para todas las preguntas sobre el atletismo en las escuelas primarias y secundarias, por favor póngase en contacto con el director de su escuela



Distribución de alimentos

El USDA (Departamento de Agricultura de los Estados Unidos) recientemente extendió una exención que permite a nuestro distrito ofrecer alimentos SIN COSTO para todos los niños menores de 18 años. Todos los estudiantes pueden recibir un desayuno y un almuerzo, sin costo, cada día escolar.

ESTUDIANTES QUE ESTÁN EN PERSONA

Esperamos que nuestros estudiantes regresen a los cafés para hacer sus selecciones de comida. Hemos preparado menús que se parecen más a las ofertas pre-covid.

Por favor visite el sitio web del Distrito (página de Servicios de Alimentación y Nutrición) para obtener información sobre menús y nutrición

ESTUDIANTES EN ESTUDIO INDEPENDIENTE O EN CUARENTENA

Las comidas estarán disponibles para recoger diariamente a los estudiantes de Estudio Independiente; se proporcionará información más detallada antes del comienzo del año escolar.

Si su estudiante está en cuarentena, comuníquese con la oficina de Alimentos y Servicios de Nutrición al (805) 641-5000, extensión 1306 o 1302 para hacer los arreglos.

ALMACENAMIENTO DE ALIMENTOS

El Distrito Escolar Unificado de Ventura no es responsable de los alimentos una vez que hayan salido del lugar de distribución del distrito. Por favor, asegúrese de almacenar los alimentos correctamente después de recogerlos.

- Las comidas frías deben ingerirse inmediatamente o refrigerarse dentro de dos horas después de haber sido recibidos. Para los alimentos fríos como la leche, el queso y la carne, refrigere inmediatamente a temperatura menor que 41° F.
- Las comidas calientes deben comerse inmediatamente o refrigerarse dentro de dos horas después de haber sido recibidos.
- Para todos los alimentos calientes, utilice la estufa, el horno o el microondas para recalentar los alimentos a una temperatura mínima de 165° F antes de ingerirlos.
- Deseche todos los alimentos que hayan permanecido a temperatura ambiente durante más de dos horas.
- Recuerde - Lávese las manos siempre con agua y jabón por un mínimo de 20 segundos antes de ingerir sus alimentos.

Los menús estarán sujetos a cambios.

Educación Especial

CONSIDERACIONES DE SEGURIDAD PARA ESTUDIANTES CON DISCAPACIDADES

- El Distrito se compromete a apoyar a todos los estudiantes en el desarrollo de las habilidades necesarias para adherirse a cualquier requisito de uso de mascarilla o de cubrirse la cara. Sin embargo, reconocemos que algunos estudiantes con necesidades especiales pueden requerir apoyo adicional en esta área. VUSD tiene un sistema de apoyo progresivo y de varios niveles para asegurar que todos los estudiantes puedan acceder y participar en su experiencia escolar. Por favor continúe comunicándose con su equipo escolar regularmente para ayudar a asegurar que esto sea para su hijo.

PROCEDIMIENTOS DEL IEP, SERVICIOS RELACIONADOS Y EVALUACIONES

- La opción de participar en las reuniones del IEP tanto en persona como a través de un formato virtual estará disponible
- Todas las evaluaciones de Educación Especial, Instrucción Académica Especializada y Servicios Relacionados se proporcionarán en la escuela, en persona de acuerdo con el IEP de cada estudiante. Estos se llevarán a cabo durante el día escolar y seguirán las directrices de seguridad en lo que respecta a las necesidades individualizadas de los estudiantes.

PARA LAS FAMILIAS QUE CONSIDERAN EL ESTUDIO INDEPENDIENTE

- Con el fin de continuar proporcionando los mejores servicios educativos a los estudiantes con consideraciones adicionales, el equipo del IEP de cada familia tendrá que reunirse para analizar si un programa de Estudio Independiente del Distrito o de Homestead será o no un entorno apropiado para cada estudiante sobre una base de caso por caso
- Las familias de los estudiantes con discapacidades que puedan estar considerando la opción de Estudio Independiente o Educación en Casa deben comunicarse con su Director y solicitar una reunión del IEP para discutir esta opción.

Respaldos socioemocionales

BIENESTAR SOCIAL Y EMOCIONAL

Estamos comprometidos a apoyar el bienestar socioemocional de los estudiantes a los que servimos. El Distrito ofrecerá lo siguiente a nuestros estudiantes durante el año escolar 2021-22:

- Consejeros adicionales en las escuelas primarias y trabajadores sociales
- Aprendizaje Social Emocional (SEL)
- Prácticas informadas por el trauma
- Aumento de los Equipos de Apoyo e Intervención del Comportamiento
- Recursos de salud mental
- SEL / Serie de presentadores sobre la salud mental para los estudiantes, el personal y los padres
- Programa de asistencia al estudiante (SAP) / Centro de bienestar
- Asociaciones comunitarias (Care Solace, Logrando Bienestar, VCBH, etc.)
- Comité de Salud Mental

APOYOS DE SALUD MENTAL

El Distrito se compromete a proporcionar apoyo continuo de salud mental a los estudiantes a través de nuestros psicólogos escolares, consejeros, Programa de Asistencia Estudiantil, y el Centro SAFE. Más información sobre estos apoyos está disponible visitando los sitios <https://www.venturausd.org/Fall2020/MentalHealth.aspx> y <https://sites.google.com/venturaedu.org/vusd-school-counselor/home> y contactando a su consejero escolar.



Cómo se comunica VUSD con usted

SITIOS WEB



Nuestros sitios web se están actualizando este año. Los sitios web son nuestra forma oficial de comunicación para la información, las noticias y los anuncios del Distrito y de la escuela. Visite el sitio web del Distrito en www.venturausd.org

PORTAL DE PADRES



Q Parent Connection es una herramienta esencial para todos los padres. La información relacionada con las calificaciones, la asistencia, las asignaciones de tareas, el estado de los libros de la biblioteca, los saldos de la cafetería de la escuela, y más se puede encontrar en

<https://qweb.venturausd.org/parentportal>. Si tiene dificultades para entrar, póngase en contacto con la oficina de su escuela.

REDES SOCIALES DEL DISTRITO



Páginas oficiales de medios sociales donde se pueden encontrar buenas noticias, datos divertidos y actualizaciones de emergencia.

Facebook del distrito: www.facebook.com/Venturausd/

Twitter del distrito: @SchoolVentura

Distrito YouTube: www.youtube.com/venturaunifiedschooldistrict

Póngase en contacto con la oficina principal para las cuentas de medios sociales específicas de la escuela.

NOTIFICACIÓN MASIVA - PARENTSQUARE



La comunicación con los padres/tutores y el personal de la escuela y el distrito se realiza a través de correo de voz, texto, correo electrónico y/o a través de la aplicación móvil. Asegúrese de haber actualizado su información de contacto en Q Parent Connection en:

<https://qweb.venturausd.org/parentportal>

Descargue la aplicación móvil ParentSquare



COMUNICACIONES ESPECIFICAS A ESCUELAS



Cada escuela y maestro puede comunicarse de manera un poco diferente, a través de volantes, sitios web de los maestros, etc. Póngase en contacto con la escuela y el maestro de su estudiante para obtener más información.

CANVAS



Los profesores pueden seguir utilizando Canvas para facilitar y/o apoyar sus clases. Recomendamos descargar la aplicación para padres Canvas o puede entrar en Canvas desde un ordenador